

РЕПУБЛИКА СРБИЈА
АУТОНОМНА ПОКРАЈИНА ВОЈВОДИНА
ОПШТИНА ОПОВО
ОПШТИНСКА УПРАВА
Одељење за имовинско правне,
стамбено-комуналне послове, урбанизам,
грађевинарство и заштиту животне средине
Број: **РОР-ОРО-25436-ЛОС-1/2016**
Заводни број: 353-42/2016
Датум: 20.10.2016. године
О П О В О, Бориса Кидрича бр.10

Општинска управа општине Опово, Одељење за имовинско правне, стамбено-комуналне послове, урбанизам грађевинарство и заштиту животне средине, на основу члана 2., члана 6. и члана 13. Одлуке о општинској управи (" Општински службени гласник општине Опово", бр.02/2014), поступајући по захтеву ЕПС дистрибуција доо Београд, Огранак " Електродистрибуције Панчево", Панчево, путем пуномоћника Саша Богојављевић, за издавање локацијски услова на основу члана 53а. Закона о планирању и изградњи ("Службени гласник Републике Србије", бр.72/2009, 81/09-исправка, 64/10-УС, 24/11, 121/12, 42/2013-одлука УС, 50/2013-одлука УС, 98/2013-одлука, 132/2014 и 145/2014), Правилника о поступку спровођења обједињене процедуре електронским путем („Службени гласник РС”, бр. 113 /2015) Уредбе о локацијским условима („Службени гласник РС”, бр. 35/2015 и 114/2015), овлашћења начелника општинске управе Опово, бр.03-7/2016 од 04.01.2016. године, Просторног плана општине Опово ("Општински службени гласник општине Опово” бр.3/2011), Плана генералне регулације насеља Опова („Општински службени гласник Опово”, бр.1/2015), издаје:

ЛОКАЦИЈСКЕ УСЛОВЕ

за изградњу СТС "Црна станица – Опова 1" и подземног кабловског вода КВ 20 кV

1. БРОЈ КАТАСТАРСКЕ ПАРЦЕЛЕ И ЛОКАЦИЈА

Бројеви катастарских парцела	5618, 5619, 5629, 3685, 662 и 663
Кат. општина	к.о. Опово
Место градње	Опово

ЛОКАЦИЈА: -катастарске парцеле број 662,663 и 3685 КО ОПОВО налазе се у зони ван грађевинског подручја насеља ОПОВО, а катастарске парцеле број 5629,5619 и 5618 КО Опово у грађевинском реону насеља Опово –постојеће насељске улице .

2. КЛАСА И НАМЕНА ОБЈЕКТА

Намена објекта	инфраструктурни објекат типска трафостаница (СТС) и подземни кабловски водови средњег напона (део електродистрибутивне мреже)
Класификациони број	222 410-локални електрични водови 222 420-трафостаница
Категорија објекта	Г

ПОДАЦИ О ОБЈЕКТУ: типска СТС снаге до 400 кVА на кат. парц. бр. 3685 КО Опово и нови 20Кv кабловски вод ХНЕ-49А, 3x(1x150)мм² у дужини око 650м, пречник кабла Ф89мм од постојеће СТС на кат. парц. бр. 5618 КО Опово до нове СТС.

3. НАЗИВ ПЛАНСКОГ ДОКУМЕНТА НА ОСНОВУ КОГА СЕ ИЗДАЈУ ЛОКАЦИЈСКИ УСЛОВИ:

- Просторни план општине Опово ("Општински службени гласник општине Опово” бр.3/2011),

- План генералне регулације насеља Опова („Општински службени гласник Опово“, бр.1/2015)

4. ПРАВИЛА УРЕЂЕЊА И ГРАЂЕЊА

ИЗВОД ИЗ ПРОСТОРНОГ ПЛАНА ОПШТИНЕ ОПОВО

Електроенергетска инфраструктура

Снабдевање електричном енергијом потрошача на посматраном простору обезбеђено је из трафостаница ТС "Дебелача" трансформација 110/20 kV, снаге 31,5 МВА.

На датом простору постоји изграђена преносна средњенапонска, 20 kV, нисконапонска 0,4 kV и припадајуће трафостанице 20/0,4kV.

Неприлагођеност захтевима стално растуће потрошње карактерише постојеће капацитете електроенергетске инфраструктуре. Изграђеност преносне и дистрибутивне мреже је задовољавајућа у погледу покривености простора, али не и у погледу капацитета и техничких карактеристика водова и дистрибутивних трафостаница.

Већи део преносне мреже је одговарајућег квалитета. Капацитети изграђених трафостаница такође су не задовољавајући, те је потребно у наредном периоду повећати инсталисану снагу трафоа и изградити нове капацитете.

Секундарна (нисконапонска) мрежа непосредно напаја потрошаче и може се констатовати да она покрива сва насељена места. Постојећа нисконапонска мрежа је највећим делом ваздушна. Реконструкција нисконапонске мреже у насељима је делимично извршена, те је потребно у потпуности исту извршити. Потребно је повећати сигурност и квалитет напајања свих насеља.

Општи циљеви су:

- унапређење квалитета живљења и задовољавање потреба становника, имајући у виду принципе енергетске ефикасности;
- пажњу посветити развоју и могућностима примене алтернативних извора енергије примерених подручју: геотермална енергија, енергија ветра и сунца, биомаса, биогаз и мале хидроелектране на водотоцима и каналима ОКМ ХС ДТД, постижући енергетску ефикасност, с обзиром на енергетску зависност региона.

Посебни циљеви су:

- **обезбедити квалитетну и сигурну испоруку ел. енергије диктирану потрошњом;**
- **у потпуности ревитализовати преносну мрежу;**
- **по потреби изградити нове 20kV водове;**
- **изградити нове и реконструисати постојеће трафостанице на 20/0,4kV, у складу са захтевима реконструисане дистрибутивне мреже и порастом потрошње;**
- изградити квалитетну јавну расвету по захтевима ЈКО у насељима.

Улични коридор: У оквиру уличног коридора за сваку парцелу јавног, односно осталог грађевинског земљишта, обезбедити услове за: колски и пешачки прилаз, прикључак на насељску: водоводну и канализациону мрежу, **нисконапонску електро мрежу**, дистрибутивну гасоводну мрежу, телекомуникациону, КДС мрежу и др., а према условима надлежног предузећа.

Правила грађења електроенергетске инфраструктуре

Грађење линијске електроенергетске инфраструктурне мреже (средњенапонске (35kV, 20kV, 10kV) могуће је на основу овог Плана, а високонапонске (110kV, 400kV) на основу плана детаљне регулације.

Основни услови и правила грађења за електроенергетску инфраструктуру за подручје обухвата Плана су:

- Трафостанице градити као зидане, монтажано-бетонске (МБТС) и стубне (СТС), за рад на 20 kV напонском нивоу.
- Површина за изградњу зидане или МБТС трафостанице треба да буде око 5,0X6,0m, минимална удаљеност од других објеката је 3m.
- Стубна трафостаница се може градити у линији постојећег надземног вода или ван њега на парцели власника (корисника), најмање 3,0 m од других објеката.
- Висконапонска, средњенапонска и нисконапонска мрежа се може градити надземно или подземно на пољопривредном земљишту, по могућности у већ постојећим електроенергетским коридорима.

- Средњенапонску 20 kV мрежу и нисконапонску мрежу на шумском земљишту градити подземно у путном појасу шумског пута или стази, док ће се високонапонска мрежа (110 kV, 220 kV и 400 kV) градити надземно, по могућности у постојећим коридорима.
- Око надземних 110 kV далековода обезбедити коридор 25 m, око 220kV 30 m, а око 400 kV 35 m, од осе далековода са обе стране.
- Грађење објеката у овом коридору, као и засађивања стабала мора бити у складу са техничким условима заштите подземних металних цевовода од утицаја електроенергетских постројења JUS.N.CO. 105 ("Службени лист СФРЈ", бр. 68/86), Заштитом телекомуникационих постројења од утицаја електроенергетских постројења, Заштитом од опасности JUS.N.CO. 101 ("Сл. лист СФРЈ", бр. 68/88), као и условима надлежног предузећа.
- Електроенергетску мрежу градити у складу са Правилником о техничким нормативима за изградњу надземних електроенергетских водова називног напона 1kV до 400kV ("Службени лист СФРЈ", бр. 65/88 и 18/92).
- Паралелно вођење и укрштање електроенергетске инфраструктуре са саобраћајном, водопривредном, енергетском и телекомуникационом инфраструктуром мора бити у складу са условима надлежних предузећа за инфраструктуру.

Услови за грађење надземне електроенергетске мреже су:

- Минимална удаљеност електричног стуба од земљишног појаса пута при укрштању је од 10-40m у зависности од категорисаности пута.
- Минимална висина најнижих проводника треба да буде око 7,0 m.

ИЗВОД ИЗ ПЛАНА ГЕНЕРАЛНЕ РЕГУЛАЦИЈЕ НАСЕЉА ОПОВО

I – 7.3. ЕЛЕКТРОЕНЕРГЕТСКА ИНФРАСТРУКТУРА

Напајање насеља вршиће се са 20 kV напонског нивоа, преко дистрибутивних трафостаница и 20 kV преносне мреже.

У Опову постоји изграђена квалитетна електроенергетска мрежа, која ће се у наредном периоду развијати према потребама развоја конзума. Изградњом нових трафостаница 20/0,4kV напонског преноса и реконструкцијом постојећих обезбедиће се довољно капацитета за све потрошаче. При планирању потрошње за плански период треба узети у обзир могући развој привреде, као и повећање потрошње домаћинства.

Планирана нисконапонска електроенергетска мрежа ће бити углавном надземна на бетонским и гвоздено-решеткастим стубовима, а високонапонска подземна унутар грађевинског подручја. У деловима насеља где је планирано вишепородично становање, радне зоне, централни садржаји и спортско-рекреативне површине мрежа ће се у потпуности каблирати, а трасе каблова планирају се обострано дуж улица.

Поправљање квалитета испоруке и напонских прилика у мрежи решаваће се локално, по потреби, изградњом нових средњенапонских и нисконапонских објеката. Градиће се углавном монтажном бетонске, зидане и стубне трафостанице. Највећи број трафостаница градиће се у радним зонама и подручјима где је планирано становање.

У деловима насеља где су планиране радне зоне и где постоји надземна средњенапонска и нисконапонска мрежа, мрежу је потребно каблирати.

Тачан број и локације трафостаница 20/0,4 kV на простору где су планиране радне зоне, биће одређени када буду познати корисници простора, односно њихове конкретне потребе.

I – 7.3.1. Услови за уређење и изградњу електроенергетске инфраструктуре

Услови за изградњу електроенергетске мреже

- Електроенергетска мрежа у насељу ће бити надземна, грађена на бетонским и гвоздено решеткастим стубовима, а по потреби се може градити и подземно, у складу са условима надлежне Електродистрибуције.
- Електроенергетску мрежу градити у складу са Правилником о техничким нормативима за изградњу надземних електроенергетских водова називног напона 1 kV до 400 kV ("Службени лист СФРЈ", бр. 65/88 и "Службени лист СРЈ", бр. 18/92).
- Стубове поставити ван колских прилаза објектима, на мин. 0,5 m од саобраћајница.

- У центру насеља, на парковским површинама и у зонама за спорт и рекреацију светилке за јавно осветљење поставити на декоративне стубове.
- У деловима насеља где је електроенергетска мрежа грађена надземно, светилке јавног осветљења поставити на стубове електроенергетске мреже.
- При паралелном вођењу енергетских каблова до 10 kV и електронских комуникационих каблова, најмање растојање мора бити 0,5 m, односно 1,0 m за каблове напона преко 10 kV.
- При укрштању енергетских и електронских комуникационих каблова угао укрштања треба да буде око 90°.
- Није дозвољено полагање електроенергетских каблова изнад електронских комуникационих, сем при укрштању, при чему минимално вертикално растојање мора бити 0,5 m.
- Паралелно полагање електроенергетских каблова и цеви водовода и канализације дозвољено је у хоризонталној равни при чему хоризонтално растојање мора бити веће од 0,5 m.
- Није дозвољено полагање електроенергетског кабла изнад или испод цеви водовода или канализације.
- При укрштању електроенергетских каблова са цевоводом гасовода вертикално растојање мора бити веће од 0,3 m, а при приближавању и паралелном вођењу 0,5 m.“

„I - 2.2.5. Правила уређења на водном земљишту у обухвату Плана

Водно земљиште, у смислу Закона о водама, јесте земљиште на коме стално или повремено има воде, због чега се формирају посебни хидролошки, геоморфолошки и биолошки односи који се одражавају на акватични и приобални екосистем.

Водно земљиште текуће воде, у смислу овог Закона, јесте корито за велику воду и приобално земљиште.

Водно земљиште стајаће воде, у смислу овог Закона, јесте корито и појас земљишта уз корито стајаће воде, до највишег забележеног водостаја.

Водно земљиште обухвата и напуштено корито и пешчани и шљунчани спруд који вода повремено плави и земљиште које вода плави услед радова у простору (преграђивања текућих вода, експлоатације минералних сировина и слично).

У обухвату Плана водно земљиште је заступљено:

- у југозападном делу, са малим делом реке Тамиш,
- **у северном делу, са постојећи мелиоративним каналом.**

Приобално земљиште, у смислу овог Закона, јесте појас земљишта непосредно уз корито за велику воду водотока који служи одржавању заштитних објеката и корита за велику воду и обављању других активности које се односе на управљање водама.

Ширина појаса приобалног земљишта је:

- 1) у подручју незаштићеном од поплава до 10 m,
- 2) у подручју заштићеном од поплава до 50 m (зависно од величине водотока, односно заштитног објекта), рачунајући од ножице насипа према брањеном подручју.

Водно земљиште користи се на начин којим се не утиче штетно на воде и приобални екосистем и не ограничавају права других, и то за:

- 1) изградњу водних објеката и постављање уређаја намењених уређењу водотока и других вода,
- 2) одржавање корита водотока и водних објеката,
- 3) спровођење мера заштите вода,
- 4) спровођење заштите од штетног дејства вода,
- 5) остале намене, утврђене Законом о водама.

Коришћење и уређење водног земљишта регулисано је Законом о водама, којим су дефинисане забране, ограничења права и обавезе власника и корисника водног земљишта и водних објеката.

Водно земљиште у зони реке Тамиш и мелиорационих канала дефинисано је положајем регулационе линије насипа или обалоутврде за регулисане делове корита, односно границом водног земљишта утврђеном Законом о водама за нерегулисане делове корита, те се може користити као пашњачка површина.

Принципи уређења водног земљишта дефинишу се према намени површина у појединим зонама и прибављеним водним условима.

Водећи рачуна о основним принципима заштите вода, на водном земљишту се могу градити:

- водни објекти,
- објекти инфраструктуре у складу са просторним и урбанистичким планом,

- објекти за спорт, рекреацију и туризам.

Ови објекти се могу градити на основу одговарајућег урбанистичког плана, а у складу са: условима заштите животне средине, заштите природних добара, заштите културних добара и првенствено на основу мишљења надлежног Водопривредног предузећа и услова надлежног органа водопривреде.

I – 7.2. ВОДОПРИВРЕДНА ИНФРАСТРУКТУРА

Водни објекти за уређење водотока и објекти за заштиту од поплава, ерозије и бујица

У границама обухвата Плана налазе се водопривредни објекти општег значаја и то: одбрамбени насип дуж леве обале реке Тамиш, као прва одбрамбена линија, мелирациони канали (детална каналска мрежа: Оповачки 1 и 1-1 и Оповачки 2 и 2-1) за прихватање и одвођење сувишних унутрашњих вода са црпним станицама за њихово препумпавање у реку Тамиш.

Насеље Опово је лоцирано на релативно високом терену леве обале реке Тамиш. Од великих вода Тамиша насеље се брани одбрамбеним насипима за 1% велику воду реке Тамиш или високом обалом. Стационаже одбрамбене линије: бр. 3 Опово km 36+700-km 37+650; бр. 2 Опово km 38+400-km 39+700; бр. 1 Опово km 41+000-km 41+870. Круна одбрамбеног насипа на стационачима од km 38+400 до km 39+700 је на коти 76,70 до 76,80 mANV.

Коте терена високе обале су преко 76,00 mANV што представља сигурну одбрану од великих вода Тамиша. У претходном периоду изграђен је насип и насут терен до планиране коте на делу старог корита Тамиша по ободу самог насеља на локацији будућег спортског центра. Косина насипа са небрањене стране изграђена је у нагибу 1:3. Косина насипа са брањене стране као и на местима где има банкина изграђена је у нагибу 1:3 док је косина нагиба од банке до ножице насипа 1:7. Ширина круне насипа по целој дужини износи 6,00 m.

У зони одбрамбеног насипа забрањено је:

- садити дрвеће на одбрамбеном насипу, у инундационом појасу ширине најмање 10,0m од небрањене ножице насипа ка водотоку и у брањеној зони на удаљености до 50,0m од унутрашње ножице насипа,
- копати бунаре, ровове и канале поред насипа у појасу ширине најмање 10,0m од небрањене ножице насипа према водотоку, односно до 50,0m према брањеном подручју,
- копати и одлагати материјал и обављати друге радње којим се може угрозити стабилност насипа,

дуж одбрамбене линије, у појасу ширине 10,0m према брањеном подручју, неопходно је обезбедити континуитет саобраћаја и слободан пролаз возила и грађевинске механизације службе одбране од поплаве и одржавање насипа (пролаз мора бити стално проходан).

Водни објекти за заштиту од штетног дејства унутрашњих вода–одводњавање

На подручју обухваћеном овим Планом се налазе два одводна система са четири канала у оповачком атару (детална каналска мрежа: Оповачки 1 и 1-1 и Оповачки 2 и 2-1), који одводњавају две депресије. Први дренара терен велике депресије Златица, која се са северне стране увлачи готово до центра Опова. Други се налази на источној периферији Опова и он одводњава бару Гергина слатина. Укупна дужина канала је око 5,5 km, а на крају сваког од њих је црпна станица, које пребацују воду у Тамиш.

Одводни систем ЦС "Опово 1" (површина слива 303 ha): Површина овог система за одводњавање се налази на површини КО Опово у оквиру општине Опово. Са севера и запада се граничи инундацијом реке Тамиш, са истока одводним системом "Баштине", и са југа одводним системом ЦС "Опово 2". Реципијент атмосферских вода са овог подручја је река Тамиш, преко црпне станице "Опово 1" капацитета 0,25 m³/s. Овом одводном систему територијално припада северни део насеље Опово.

Одводни систем ЦС "Опово 2" (површина слива 577 ha): Површина овог система за одводњавање се налази на површини КО Опово у оквиру општине Опово. Са запада се граничи одводним системом ЦС "Опово 1" и инундацијом реке Тамиш, а са истока одводним системом "Главни Глогоњски". Реципијент атмосферских вода са овог подручја је река Тамиш, преко црпне станице "Опово 2" капацитета 0,34 m³/s. Овом одводном систему територијално припада јужни део насеље Опово.

Неопходно је у наредном периоду извршити чишћење и реконструкцију канала за одводњавање јер се планира изградња нових објеката на насутим теренима непосредно дуж канала. У обалном

појасу мелиорационих канала, обострано, мора се обезбедити стално проходна радно-инспекциона стаза ширине минимум 7,0m (у ванграђевинском реону 14,0m) за пролаз и рад механизације која ради на одржавању канала. У овом појасу не могу се градити надземни објекти (шахтови, ограде и др.), депоновати материјал и садити дрвеће, а подземни објекти морају бити статички димензионисани на оптерећење од тешке грађевинске механизације која се користи при одржавању канала.

Код паралелног вођења са мелиорационим каналима, инфраструктурни објекти могу се поставити по линији експропријације канала, тако да међусобно (управно) растојање између трасе и ивице обале канала буде минимум 7,0m, односно 14,0m у ванграђевинском реону. Подземна инфраструктура мора бити укопана минимум 1,0m испод нивоа терена.

Код паралелног постављања подземне инфраструктуре на земљишту изван зоне експропријације појаса канала, када је ширина експропријације мања од 5,0m, инсталације поставити тако да међусобно (управно) растојање између трасе и ивице обале канала буде минимум 5,0m.

Евентуално укрштање инфраструктурних објеката са мелиорационим каналима могуће је извести подземно испод дна канала или надземно качењем о конструкцију пропуста-моста.

Саобраћајне површине планирати изван зоне експропријације канала. Уколико је потребно саобраћајно повезивање леве и десне обале канала, исто је могуће планирати уз изградњу пропуста-моста, уз услов да се обезбеди статичка стабилност истог и потребан протичајни профил у свим условима рада система.

У планском периоду, поред одржавања и мањих реконструкција хидротехничких објеката, делатност водопривреде ће се проширити на снабдевање водом индустрије и заливних система. Завршетак регионалног хидросистема Надела, чиме ће се створити могућност наводњавања свих ограничених површина у општини Опово.

5. УСЛОВИ ЗА ПРИКЉУЧЕЊЕ НА САОБРАЋАЈНУ, КОМУНАЛНУ И ДРУГУ ИНФРАСТРУКТУРУ

5.1. Услови прикључења на саобраћајну инфраструктуру:

- у појасу постојеће регулације насељских улица Станка Томића-на кат.парц.бр. 5618 и 5619КО ОПОВО и Светозара Марковића- на кат.парц.бр. 5629КО ОПОВО планира се полагање електроенергетских каблова

5.2. Услови прикључења на комуналну инфраструктуру

5.3. Водоводна и канализациона инфраструктура: У свему према условима надлежног ЈП «Младост» Опово бр.3063-1/2016 од 19.10.2016.године

5.4. Електроенергетска инфраструктура: У свему према условима „ЕПС Електродистрибуција „ Београд , Огранак “Електродистрибуција Панчево ”, Милоша Обреновића 6, број8Ц.1.0.0.-Д.07.15-269958/16

5.5. Телекомуникациона инфраструктура: У свему према условима „Телеком Србија“ Београд ИЈ Панчево, Светог Саве бр.11, број 6995/385214/2-2016 од 11.10.2016.године

5.6. Водни услови: У свему према Решењу од водним условима бр.104-325-950/2016-04 од 19.10.2016.године издат од стране Покрајинског секретаријата за пољопривреду, водопривреду и шумарство

5.6.1. Мишљење у поступку издавања водних услова бр. I-1132/5-16 од 18.октобра 2016.године издато од стране ЈВП“ВОДЕ ВОЈВОДИНЕ “ Нови Сад

6. МОГУЋЕ И ОБАВЕЗУЈУЋЕ ФАЗЕ У РЕАЛИЗАЦИЈИ ПРОЈЕКТА

- Планирани објекат неће се градити фазно.

Саставни део ових локацијских услова су технички услови имаоца јавних овлашћења приложени кроз ЦИС и Идејно решење израђено од стране „ЕПС Дистрибуција“ д.о.о.Београд, Дирекција за планирање и инвестиције, Сектор за планирање и инвестиције Нови Сад Служба за пројектовање, одговорно лице пројектанта је дип.инж.ел.Славко Јовић, а главни пројектант је дип.инж.ел. Ненад М.Торбица, -лиценца ИКС 350 Н308 09.

У складу са чланом 9. Правилника о поступку спровођења обједињене процедуре електронским путем надлежни орган је од органа надлежног за послове државног премера и катастар прибавио копију плана наведених катастарских парцела и Извод из катастра водова

За потребе тог поступка инвеститор је у обавези да уплати републичку административну таксу од у износу од 300,00 динара на број жиро рачуна 840-742221843-57 модел 97 позив на број 05-225 и таксу за пружање услуга Републичког геодетског завода у износу од 9.503,0 динара на број жиро рачуна 840-742323843-92 модел 97 позив на број 05-225 и исте достави надлежном органу.

Од надлежних имаоца јавних овлашћења по службеној дужности прибављено је:

-Услови за пројектовање и прикључење издате од „ЕПС Електродистрибуција „ Београд Огранак “Електродистрибуција Панчево ”, Милоша Обреновића 6

- Услови за пројектовање и прикључење издате од ЈП“МЛАДОСТ“Опово,Иве Лоле Рибара бб и износ накнаде за исто је 3.600,00 динара

- Услови „Телеком Србија“ Београд ИЈ Панчево, Светог Саве бр.11 и износ накнаде за исто је 11.164,96 динара

-Водни услови од Покрајинског секретаријата за пољопривреду, водопривреду и шумарство,Нови Сад ,Булевар Михајла Пупина 16

-Мишљење у поступку издавања водних услова издате од ЈВП“ВОДЕ ВОЈВОДИНЕ “ Нови Сад и износ накнаде за исто је 23.392,08 динара.

ПОТРЕБНА ДОКУМЕНТАЦИЈА ЗА ГРАЂЕВИНСКУ ДОЗВОЛУ

Пројекат за грађевинску дозволу израђује се у складу са чланом 118а Закона о планирању и изградњи(«Сл.гласник РС» 72/09, 81/09-исправка, 64/10-УС, 24/11, 121/12, 42/13-УС, 50/13-УС, 98/13-УС, 132/14и 145/14), Правилника о поступку спровођења обједињене процедуре електронским путем(„Сл.гл.РС”, бр. 113 /2015), Правилником садржини, начину и поступку израде и начину вршења контроле техничкодокуменатације према класи и намени објеката (“Службени гласник РС” број 23/15 и77/2015) и осталим подзаконским актима. За изградњу линијских инфраструктурних објеката, као доказ о одговарајућем праву сматра се и правноснажно или коначно решење о експропријацији, **закључен уговор о праву службености у складу са Законом о планирању и изградњи**, закључен уговор о закупу на земљишту у приватној својини, као и други докази прописани чланом 69. поменутог закона.

РОК ВАЖЕЊА

Локацијски услови важе 12 месеци од дана издавања или до истека важења грађевинске дозволе издате у складу са овим условима.Локацијски услови су основ за израду пројекта за грађевинску дозволу.

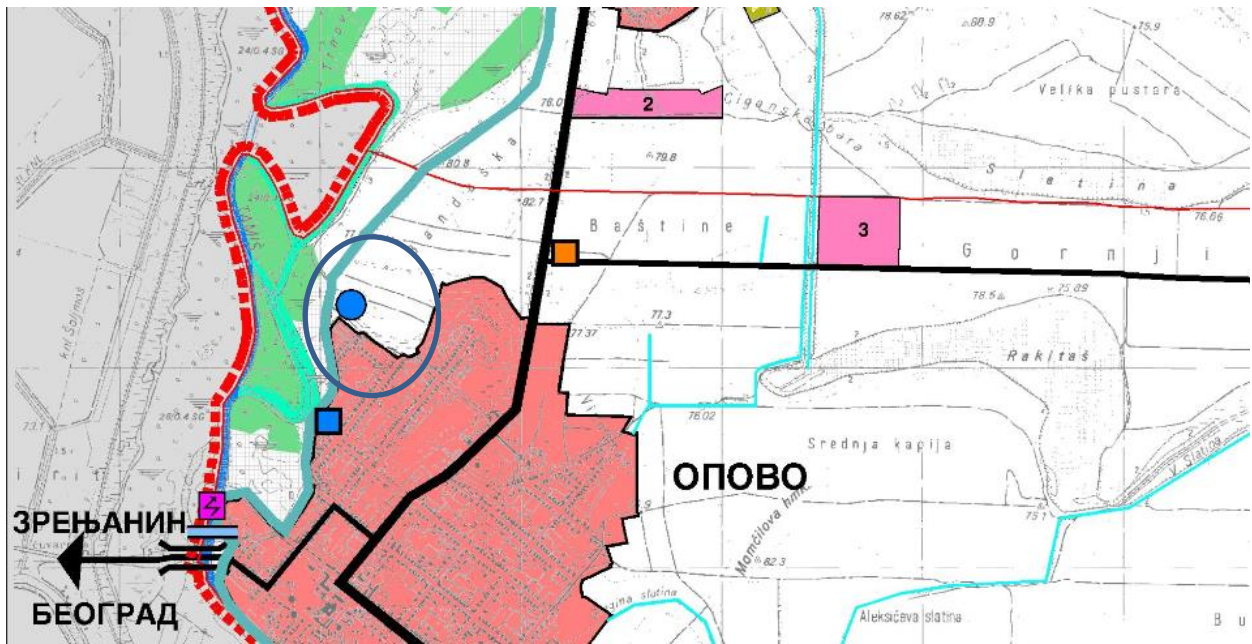
Против овог акта допуштен је приговор Општинском већу општине Опово у року од 3 дана од дана издавања локацијских услова , таксиран са 200.00 динара административне таксе уплатити на рачун 840-742251843-73 модел 97 позив 05-225.

Обрадио: Јасна Кочовић, дипл.инж.арх.













РУКОВОДИЛАЦ ОДЕЉЕЊА

Раде Цветановић, маст. инж.грађ.

ПРОСТОРНИ ПЛАН ОПШТИНЕ ОПОВО

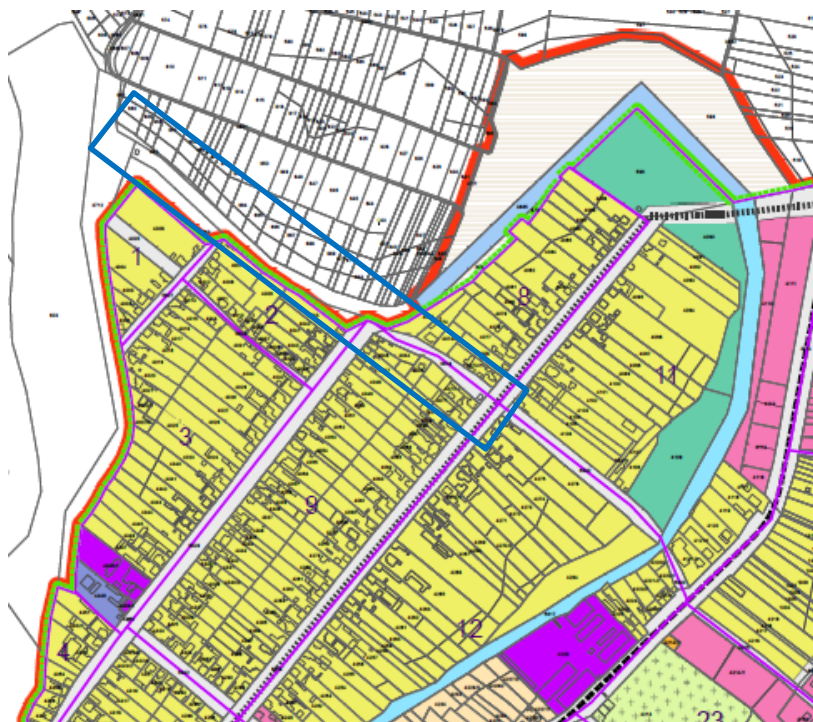
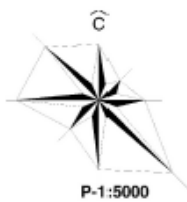


РЕФЕРАЛНА КАРТА БРОЈ 1 НАМЕНА ПРОСТОРА

-  ДРЖАВНИ ПУТ II РЕДА
-  ОПШТИНСКИ ПУТ
-  ПРИСТУПНИ ПУТ
-  ПРИВЕЗИШТЕ
-  МОСТ
-  ПОСТРОЈЕЊЕ ЗА ПРЕЧИШЋАВАЊЕ ОТПАДНИХ ВОДА
-  МЕЛИОРАЦИОНИ КАНАЛИ
-  РЕГУЛАЦИОНА УСТАВА
-  ЦРПНА СТАНИЦА
-  НАСИП - I ОДБРАМБЕНА ЛИНИЈА
-  МИНИ ХИДРОЦЕНТРАЛА
-  МРС

РЕПУБЛИКА СРБИЈА ОПШТИНА ОПОВО ОПШТИНСКА УПРАВА Одељење за имовинско правне стамбено-комуналне послове, урбанизам, грађевинарство и заштиту животне средине		Назив плана: ПРОСТОРНИ ПЛАН ОПШТИНЕ ОПОВО	III-03-353- 42/16
		Фаза израде ЛОКАЦИЈСИ УСЛОВИ	Цртеж Бр.1
Обрађивач: Јасна Кочовић,д.и.а.	Параф	Назив тежа: Извод из Плана -реферална карта бр.1-намена простора	Размера: Датум: Октобар 2016.г.
Руководилац: Раде Цвегановић,м.и.г.	Параф		

ПЛАН ГЕНЕРАЛНЕ РЕГУЛАЦИЈЕ НАСЕЉА ОПОВО



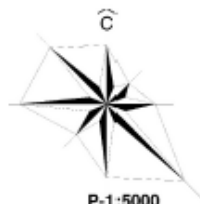
НАМЕНА ПОВРШИНА НА НИВОУ УРБАНИСТИЧКИХ ЗОНА
СА ЛОКАЦИЈАМА ОБЈЕКТА ЈАВНЕ НАМЕНЕ

- ЗОНИ ПОВРШИНСКИХ УСЛУГА
- УЛИЧНИ КОРИДОР
- ДРЖАВНИ ПУТ 2 РЕДА
- ОПШТИНСКИ ПУТ
- ГЛАВНА НАСЕЉСКА САОБРАЋАЈНИЦА
- САБИРНА НАСЕЉСКА САОБРАЋАЈНИЦА
- ПРИСТУПНА НАСЕЉСКА САОБРАЋАЈНИЦА
- САОБРАЋАЈНИ ТЕРМИНАЛИ
- АС АУТОБУСКА СТАНИЦА
- ССГ СТАНИЦА ЗА СНАБДЕВАЊЕ ГОРИВОМ
- КОМПЛЕКС ФАБРИКЕ ЗА ПРИПРЕМУ ВОДЕ ЗА ПИЋЕ
- КОМПЛЕКС ПОСТР. ЗА ПРЕЧИШЋАВАЊЕ ОДПАДНИХ ВОДА
- ПУМПА ЗА КАНАЛИЗАЦИЈУ
- КАНАЛ
- НАСИП
- ТС



ПРЕДМЕТНА ЛОКАЦИЈА

ПЛАН ГЕНЕРАЛНЕ РЕГУЛАЦИЈЕ НАСЕЉА ОПОВО



0 50 100 200 300 400 500m



ВОДНО ЗЕМЉИШТЕ

- РЕКА
- КАНАЛ

ВОДОПРИВРЕДНА ИНФРАСТРУКТУРА

- ВОДОВОДНА МРЕЖА
- - - ВОДОВОДНА МРЕЖА - ПЛАНИРАНА
- - - ФЕКАЛНА КАНАЛИЗАЦИЈА - ПЛАНИРАНА
- - - АТМОСФЕРСКА КАНАЛИЗАЦИЈА - ПЛАНИРАНА
- КОМПЛЕКС ФАБРИКЕ ЗА ПРИПРЕМУ ВОДЕ ЗА ПИЋЕ
- КОМПЛЕКС ПОСТР. ЗА ПРЕЧИШЋ. ОДПАДНИХ ВОДА-ПЛАНИРАНО
- ПУМПА ЗА КАНАЛИЗАЦИЈУ
- ОТВОРЕНИ АТМОСФЕРСКИ КАНАЛ
- НАСИП
- РЕЗЕРВОАР ЗА ВОДУ
- ЦРПНА СТАНИЦА
- ГРАНИЦА ГРАЂЕВИНСКОГ ПОДРУЧЈА НАСЕЉА
- ГРАНИЦА ОБУХВАТА ПЛАНА

ПРЕДМЕТНА ЛОКАЦИЈА



РЕПУБЛИКА СРБИЈА ОПШТИНА ОПОВО ОПШТИНСКА УПРАВА Одељење за имовинско правне стамбено- комуналне послове, урбанизам, грађевинарство и заштиту животне средине		Назив плана: ПЛАН ГЕНЕРАЛНЕ РЕГУЛАЦИЈЕ НАСЕЉА ОПОВО	III-03-353- 42/16
		Фаза израде ИНФОРМАЦИЈА О ЛОКАЦИЈИ	Цртеж Бр.3
Обрађивач: Јасна Кочовић,д.и.а.	Параф	Назив тежа:	Размера:
Руководилац: Раде Цветановић,м.и.г.	Параф	Извод из Плана ВОДНО ЗЕМЉИШТЕ И ВОДОПРИВРЕДНА ИНФРАСТРУКТУРА	Датум: Октобар 2016.г.